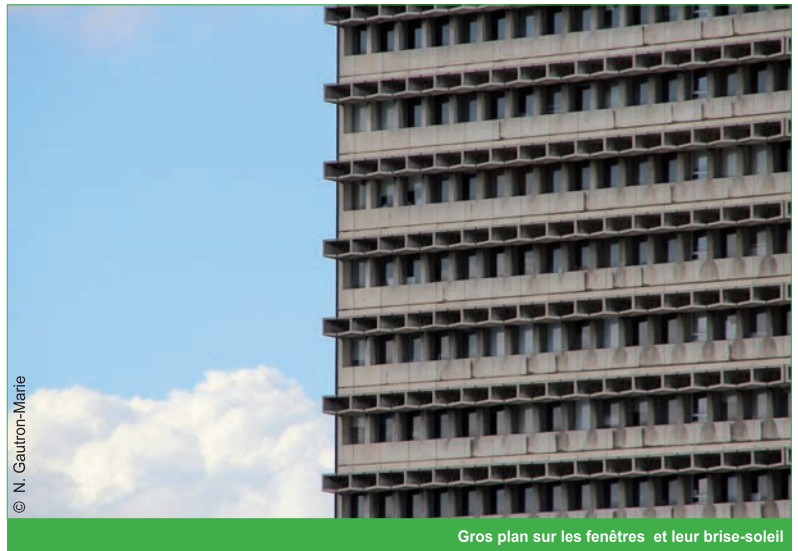


# Une architecture à dimension humaine

**Pour créer la Préfecture, l'architecte a choisi la conjonction de deux éléments :  
une plateforme de trois niveaux pour abriter les espaces d'accueil du public et une tour surmontant la plateforme pour réunir les bureaux.**

Pour apprivoiser la lumière, les fenêtres sont dotées de brise soleil, en relief de 1,13m (Modulor) par rapport à la paroi.

Les pilotis procurent une impression d'allègement. Ils sont par ailleurs de diamètre de plus en plus fin au fur et à mesure de leur avancées dans les étages. Chaque pilier est décomposé en éléments de taille croissante, suivant le Modulor.



Gros plan sur les fenêtres et leur brise-soleil

L'orientation générale du bâtiment est *nord-est/sud-ouest*. Le soleil baigne largement la façade sud-ouest tout au long de l'après midi jusqu'au soir. La blancheur d'origine du béton captait sans doute mieux qu'aujourd'hui les couleurs du temps.

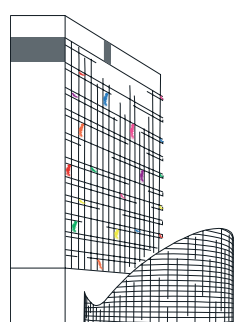
La rigueur et l'équilibre de l'ensemble architectural viennent de l'articulation de la tour et de la plateforme qui forment et exaltent l'angle droit.

« *L'homme bouge, il s'assied, il se couche, il passe de la verticale à l'horizontale. Le mur dressé sur le sol demeure. Il est l'image permanente de l'angle droit, de la naissance de la géométrie et des deux directions fondamentales de notre espace, la verticale et l'horizontale, les deux limites entre lesquelles le corps humain oscille.* » André Wogenscky, architecture active.

(Source : La Préfecture des Hauts-de-Seine, André Wogenscky, une architecture des années 70 - SOMOGY Editions d'arts, 2006).



Vue d'ensemble de la Préfecture et du centre administratif des Hauts-de-Seine



**Préfecture des Hauts-de-Seine**