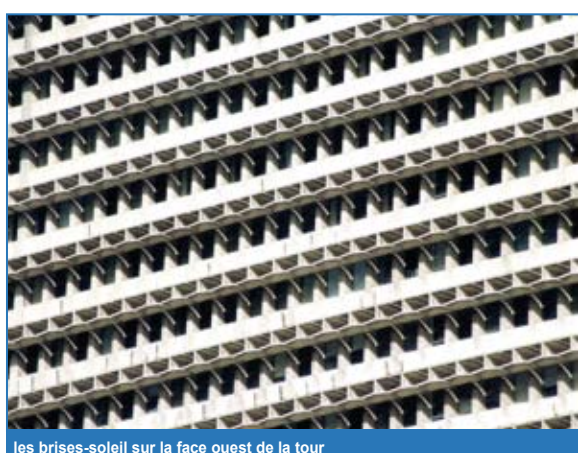


Le 24^{ème} étage

le bureau du Secrétaire général

A l'origine envisagés au 4^{ème} étage, c'est au 24^{ème} et dernier étage de la tour que sont installés les bureaux du Préfet et du Secrétaire général ainsi que le cabinet du Préfet.



les brises-soleil sur la face ouest de la tour

Le 24^{ème} étage ne dispose pas d'un espace monumental mais se rapproche d'un espace de direction. Ce choix est justifié par la séparation qui a été faite entre les zones de réception, installées dans la plateforme et la zone de travail, dans les étages.

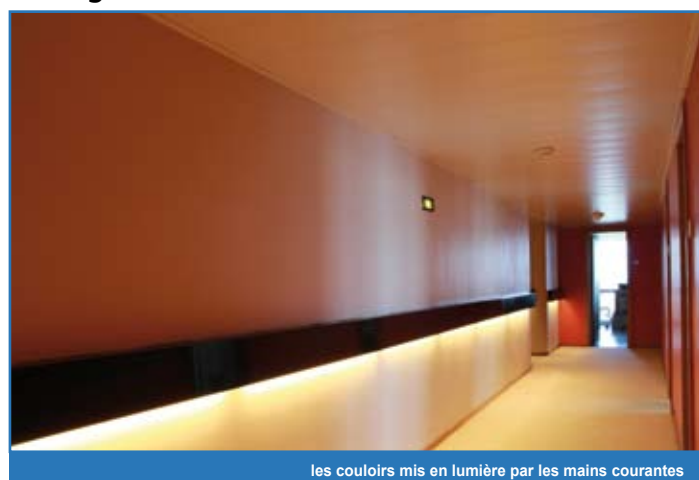
L'architecte André Wogenscky avait initialement prévu des murs pignons totalement fermés mais la vue lui a semblé si « fantastique » qu'il a ouvert, en accord avec le Préfet, les quatre bureaux de pignon du 24^{ème} étage afin de profiter du panorama.

bureaux de pignon du 24^{ème} étage afin de profiter du panorama.

Pour apprivoiser la lumière et ne pas blesser les yeux des occupants, les fenêtres des façades sont équipées de brises-soleil. En forme de T, moulés en « choc béton », ils sont séparés par un petit vide laissant le passage à un rai de soleil.

L'architecte avait particulièrement réfléchi à l'environnement de travail : tous les bureaux devaient bénéficier de la lumière naturelle tout en étant protégés par les brises-soleil.

Comme l'escalier d'honneur, l'éclairage des couloirs de circulation est soigneusement mis en scène, le sol étant illuminé par des tubes fluorescents dissimulés sous les mains courantes.

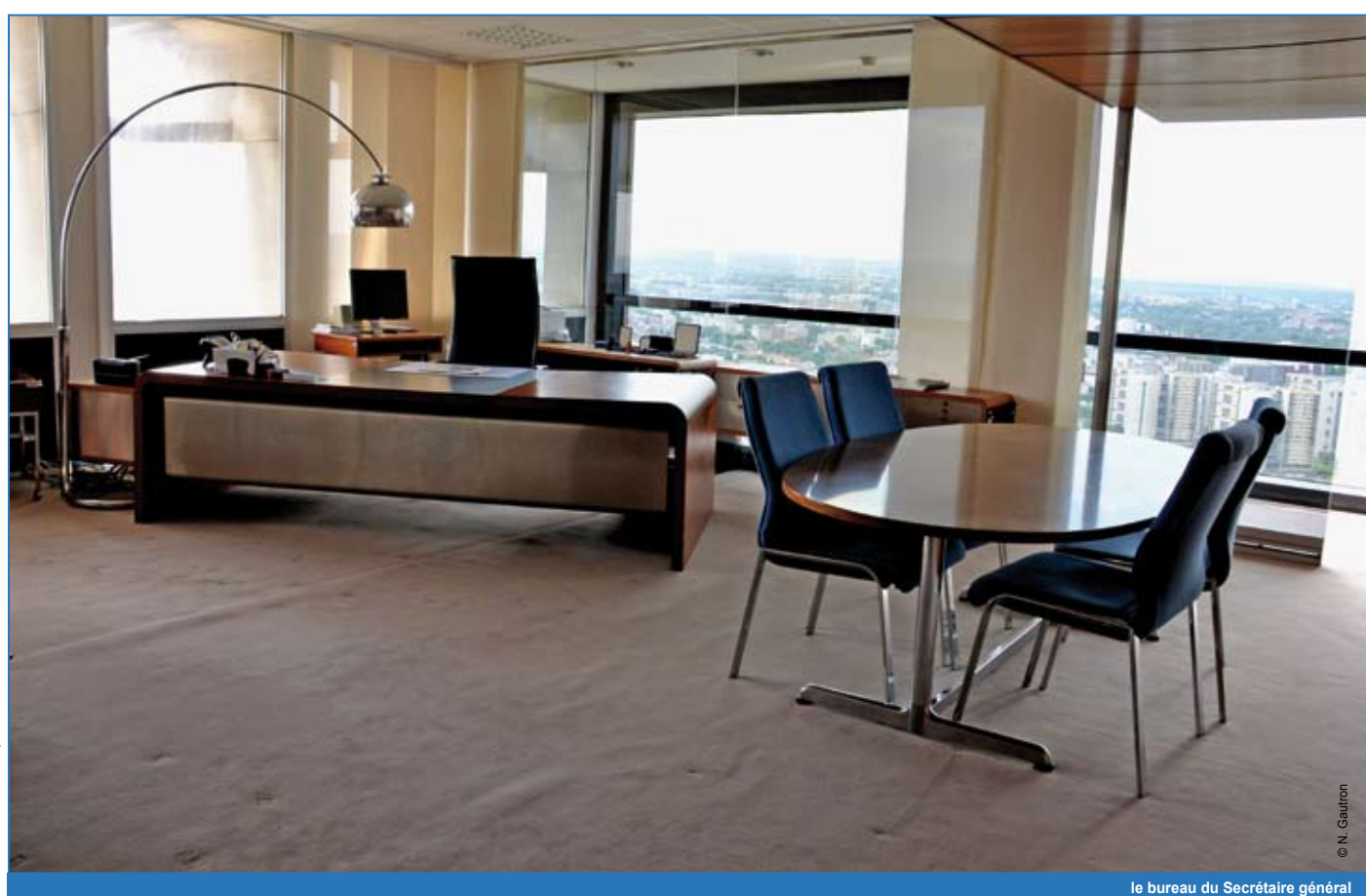


les couloirs mis en lumière par les mains courantes

Situé à l'opposé du bureau du Préfet, le bureau du Secrétaire général offre une vue sur Nanterre-Université et, à l'horizon, sur les terrasses de Saint-Germain-en-Laye.

Le décor est resté inchangé depuis sa création et accueille l'ancien bureau du Préfet.

(Source : La Préfecture des Hauts-de-Seine, André Wogenscky, une architecture des années 70 - SOMOGY Editions d'arts, 2006).



le bureau du Secrétaire général

